

# nautica

mensile internazionale di navigazione



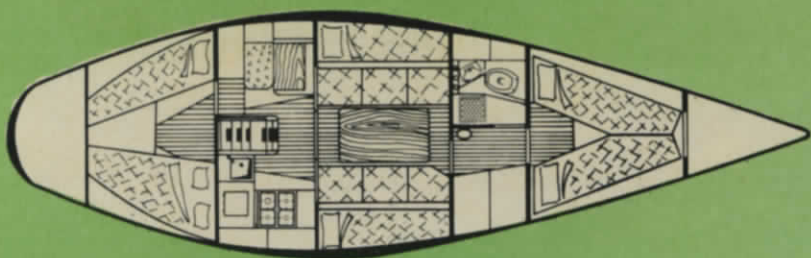
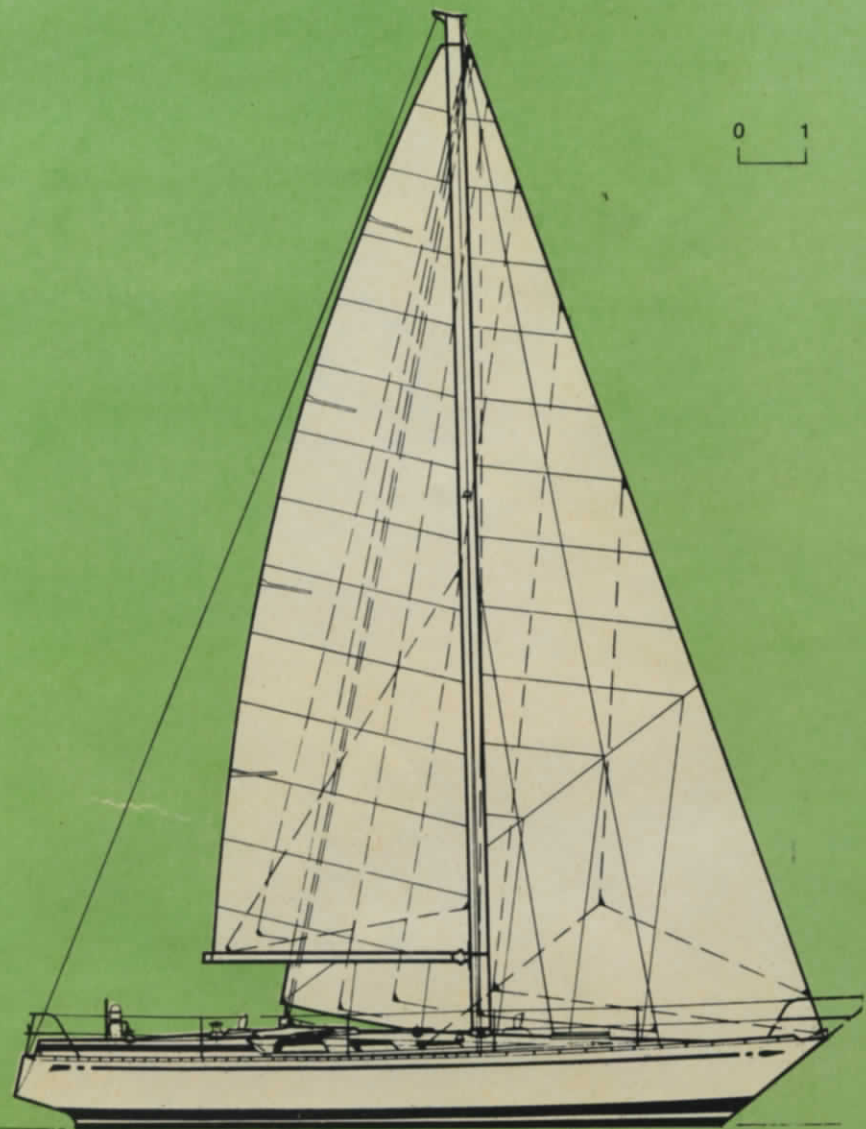


# SWAN 38'

## NAUTOR

Lo Swan 38' è una barca nordica, tutta penombra ed intimità, rifinita in maniera impeccabile da quelli che si suppongono siano gli eredi di antichi e barbuti carpentieri. Una barca che evoca l'odore delle foreste finlandesi, che dà la sicurezza di carene collaudatissime, garanzia del navigare





#### SCHEDA TECNICA

Progettista:  
**SPARKMAN & STEPHENS INCORPORATED**  
 Costruttore:  
**NAUTOR OY WILH. SCHAUMAN Ab. - Pietarsaari, Finlandia**  
 Importatore:  
**NAUTOR S.r.l., via Milite Ignoto 12/A - 16038 S. Margherita Ligure**

Lunghezza f.t.: m 11,58 — Lunghezza al gall.: m 8,75 — Larghezza max: m 3,53 —  
 Immersione: m 1,93 — Dislocamento: kg 7.320 — Zavorra: kg 3.800 — % zavorra:  
 44% — Altezza albero in coperta: m 15,42 — Altezza in cabina: m 1,86 — Cuc-  
 cette: 6 + 2 — Motorizzazione: Bukh entro bordo diesel mod. DV 20M da 20 HP —  
 Materiale di costruzione: vetroresina.

**VELATURA:** Randa: mq 26,00 — Genoa 1 (leggero): mq 55,93 — Genoa 1 (pesante):  
 mq 54,92 — Genoa 2: mq 47,38 — Genoa 3: mq 38,27 — Fiocco: mq 25,11 — Tor-  
 mentina: mq 10,12 — Drifter: mq 56,12 — Reacher: mq 56,12 — Tall boy: mq 17,94.

## carena e costruzione

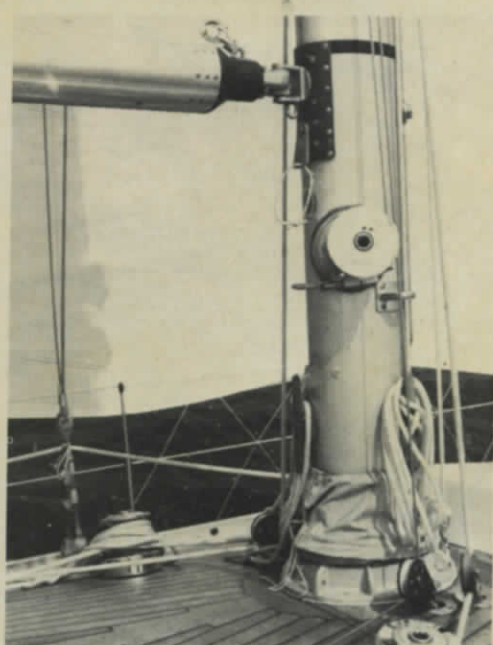
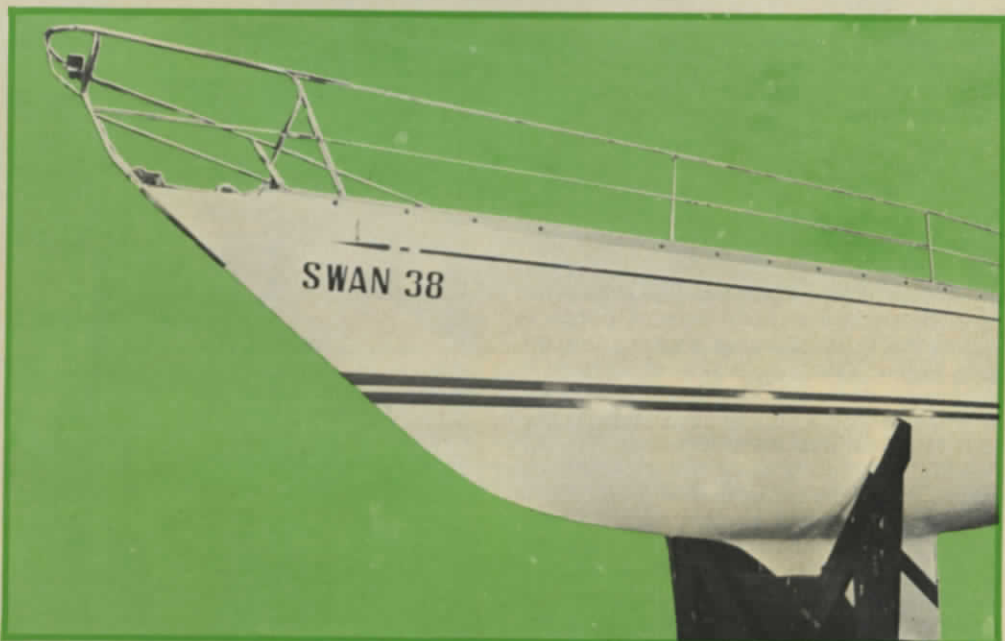
Il 38' è uno degli ultimi nati della grande famiglia degli Swan; è un III Classe trasformabile in One Tonner che riprende in piccolo tutti i temi abituali della Nautor: raffinatezza, pignoleria e ricercatezza nelle finiture. Le linee di coperta sono quelle classiche dell'ultima generazione degli Swan; le soluzioni non esulano dal classico e dal super-collaudato. Un rapido sguardo ai piani di costruzione della barca e ci si rende conto di trovarsi di fronte ad un classico progetto di Stephens (tutti gli Swan sono suoi); la linea di coperta è pulita e filante. Gli slanci della carena non sono tanto accentuati come sui modelli precedenti, in omaggio alla tendenza attuale che cerca di riunire le mosse attorno al baricentro. Così facendo si riduce, a parità di dislocamento, il momento di inerzia e quindi il periodo di beccheggio. La costruzione dello scafo è in vetroresina; la coperta si può avere accuratamente rivestita in teak, materiale che domina negli interni; il bulbo è in lega di piombo e antimonio, assicurato con bulloni in acciaio inox. L'esperienza di Stephens, unita alla grande pratica in costruzioni navali della Nautor hanno suggerito quei piccoli particolari che fanno dello Swan una barca completa e un po' sofisticata.



## armamento ed accessori

Lo Swan 38 è armato a sloop in testa d'albero. È disponibile un piano velico per il Mediterraneo con superficie velica maggiore di quella usata per i mari del Nord. L'albero è in lega di alluminio a sezione ovale. Anteriormente porta la rotaia per l'attacco dei tangoni, che sono forniti, di serie, in lega di alluminio a sezione tonda e trovano alloggio in coperta in due scanalature ai lati della tuga in modo da formare un tutt'uno con la coperta. Pure in lega di alluminio è il boma a sezione tonda con tesabugne a maniglia per smagrire la randa, mentre la macchinetta per terzarolare è interna all'albero. La superficie velica totale è di 636 sq.ft. Ogni particolare è curatissimo, costruito apposta per questa barca. Il cantiere riesce assai bene a mantenere per le sue realizzazioni un'aria di barche vecchie e sicure pur attrezzandole modernamente con «pezzi» di ottima qualità. Fra le dotazioni standard citiamo gli 8 winch Lewmar, i pulpiti inox di prua e di poppa, le due pompe di sentina ecc. Nel gavoncino di poppa sono installate la batteria e la bombola del gas, ben lontana dai locali interni.

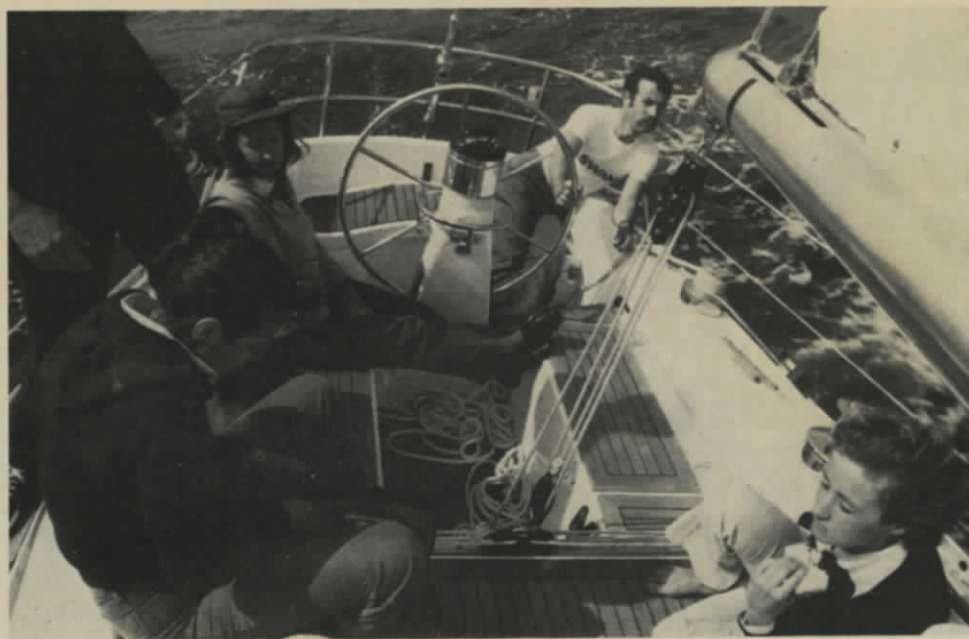
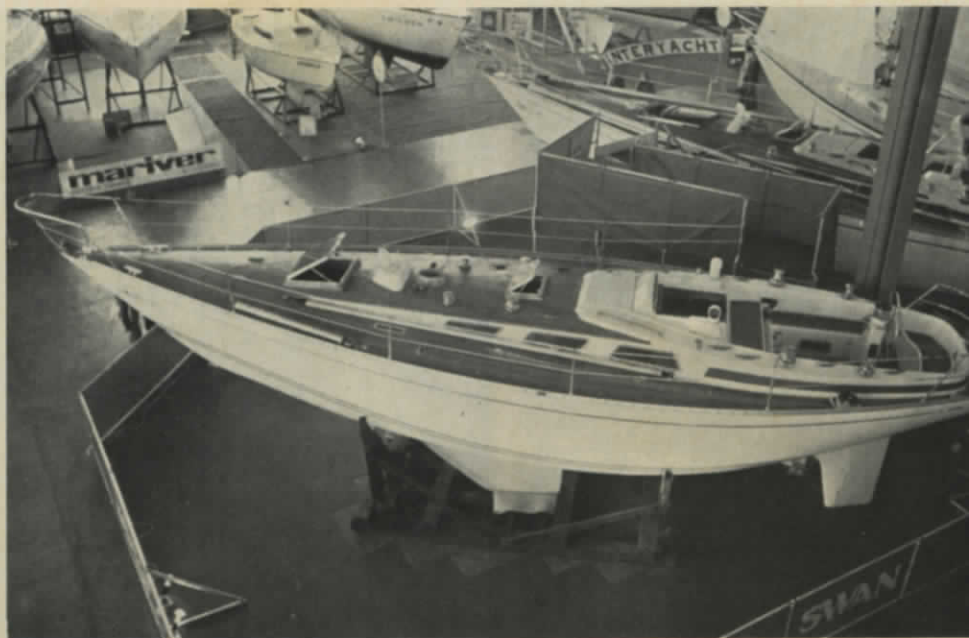
A sinistra, il particolare della sistemazione della zona d'estrema prua. In alto, la sistemazione in coperta dei winch e dei rinvii delle manovre, subito a poppavia dell'albero. Qui a destra, la filante carena dello Swan 38'. In basso, a sinistra il pozzetto con la sistemazione del posto di pilotaggio a ruota e, a destra, la base dell'albero con l'attacco del boma.



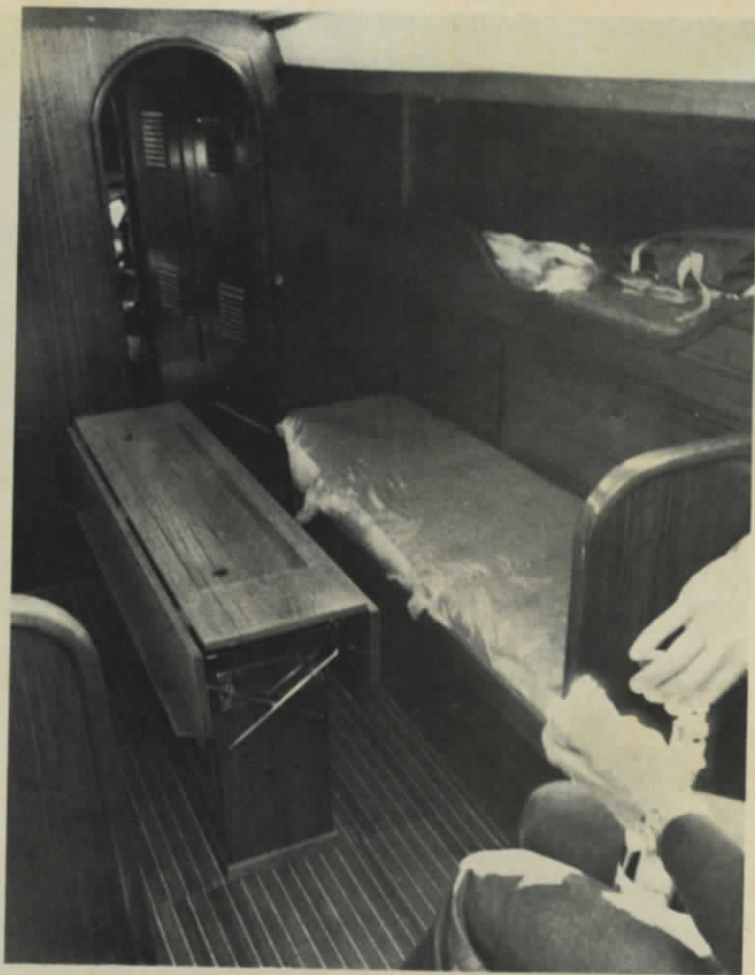
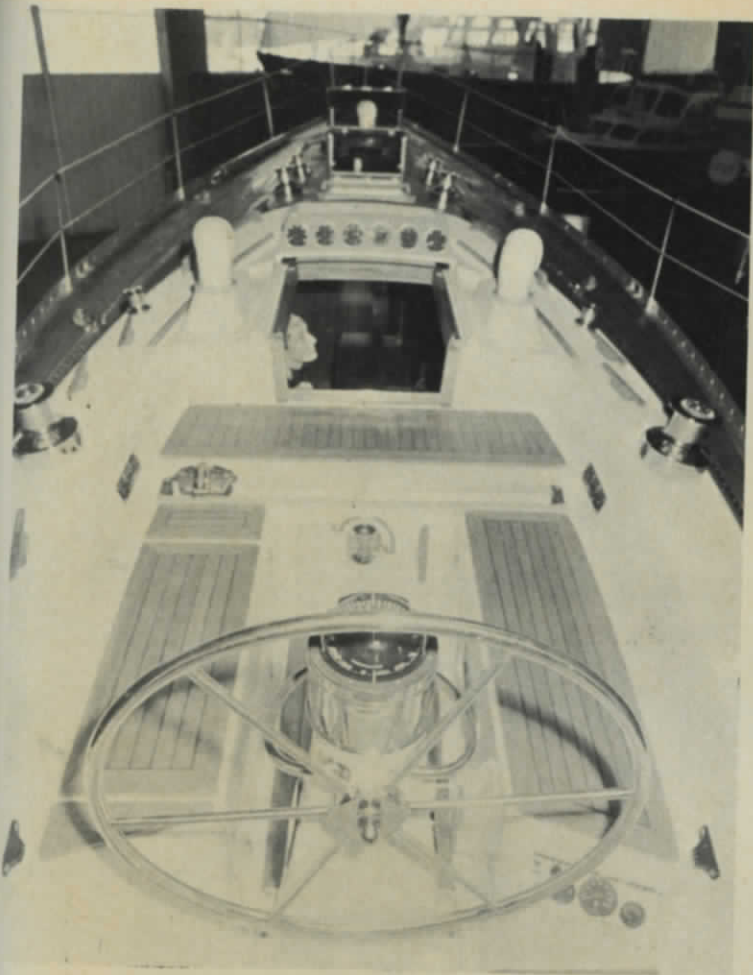
## abitabilità e dotazioni

Paragonare gli interni dello Swan 38 ad un salotto è poca cosa, in quanto la cura dei particolari, lo spazio sapientemente sfruttato e suddiviso suggeriscono un paragone con un mobile d'arte. In effetti, appena sotto coperta si ha l'impressione di entrare in un luogo creato non solo per ospitare l'equipaggio ma anche per proteggerlo, rilassarlo e servirlo mettendogli a disposizione soluzioni e attrezzatura di lusso. Sotto la scaletta trova posto il motore, completamente insonorizzato, sulla destra il gruppo cucina con lavello, ghiacciaia e stipetti, a sinistra il tavolo da carteggio con il quadro degli strumenti e al centro il tavolo del quadrato con due divani trasformabili e due cuccette, poi la paratia dietro la quale si nasconde l'albero; la toilette con doccia, W.C. e lavello è sulla sinistra di fronte all'armadio per le cerate, a prua la cabina di servizio con due cuccette in tubolare asportabili, solitamente adibita a cala vele, in comunicazione con la coperta per mezzo di un largo boccaporto da dove è possibile passare i sacchi vele. A poppa la cabina ospita una cuccetta doppia e una singola, la luce è data da un oblò che guarda in pozzetto.

Il teak è il materiale usato di prevalenza, unico neo è la scarsa illuminazione, che i finestrini riescono a dare nell'ambiente ma questo è dovuto soprattutto al fatto che la barca nasce in paesi nordici, dove è importante avere un ambiente protetto e facilmente riscaldabile. Fuori in pozzetto lo spazio è ristretto, anche a causa della colonnina del timone a ruota con la chiesuola per la bussola. Il tutto è un po' ingombrante e l'equipaggio in manovra non ha molto spazio.



In alto, una chiara vista dall'alto dello Swan nella quale sono chiaramente visibili le sistemazioni in coperta delle manovre fisse, il disegno della tuga ed il disegno del pozzetto. Al centro, una vista da prua verso poppa degli spaziosi e razionali interni dello Swan 38: dietro le due semi-paratie, a sinistra è sistemata la zona cucina, a destra il tavolo da carteggio. In basso, il pozzetto molto ampio, dai piani in teak, con la grande ruota del timone nella zona poppiera.



Sopra a sinistra, un'altra inquadratura del pozzetto, questa volta visto dall'estrema poppa. Sopra a destra, la cabina centrale dello Swan 38' vista da poppa verso prua, alla cui cabina si accede attraverso la porta che si vede sullo sfondo. A sinistra, la zona destinata al navigatore, con il tavolo da carteggio, il pannello elettrico e gli spazi per accogliere la strumentazione elettronica. Qui sotto, infine, una eloquente inquadratura della coperta di prua, completamente in teak a doghe, dalla quale prende avvio la elegante tuga caratteristica degli Swan.



## prezzi

Il prezzo dello Swan 38 franco cantiere, è di 243.000 marchi finlandesi (cambio: FMKS 1 = Lit. 175) con la dotazione standard prevista dal costruttore nelle sue specifiche di costruzione, una sorta di capitolato molto dettagliato in cui inoltre sono specificate molte caratteristiche costruttive, inerenti lo scafo, le ferramenta e le chiodagioni, la zavorra, le paratie, l'attrezzatura, l'equipaggiamento, la falegnameria — voce notevolmente ricca di dettagli — le vernici, la meccanica — la propulsione è affidata ad un entrobordo diesel costruito dalla Bukh, un bicilindrico raffreddato ad acqua di mare, che eroga 20 HP a 3000 giri al minuto — l'impianto elettrico, l'alberatura, le manovre, l'attrezzatura di coperta.

L'elenco degli accessori extra prevede numerose voci, distribuite in nove capitoletti: scafo; ponte; interni; motore; impianto idraulico, riscaldamento ecc.; equipaggiamento elettrico; strumentazione; armamento; equipaggiamento e varie.

Sia le specifiche di costruzione che il listino degli accessori extra, sono talmente particolareggiati e dettagliati che in questa sede non abbiamo lo spazio sufficiente per pubblicarli tutti. Entrambe le pubblicazioni possono essere richieste direttamente alla Nautor Italia di Santa Margherita Ligure.

### CARATTERISTICHE DEL MOTORE

Costruttore:  
BUKH A/S

Kalundborg (Danimarca)

Filiale italiana:  
BUKH ITALIA

Viale Giulio Cesare, 288 - 28100 Novara

Modello: DV 20 M

Potenza max

dichiarata: 20 HP a 3000 giri

Rotazione max. 3000 giri al minuto

Numero cilindri: 2

cilindrata totale: 964 cc

Ciclo: 4 tempi

Raffreddamento: ad acqua di mare

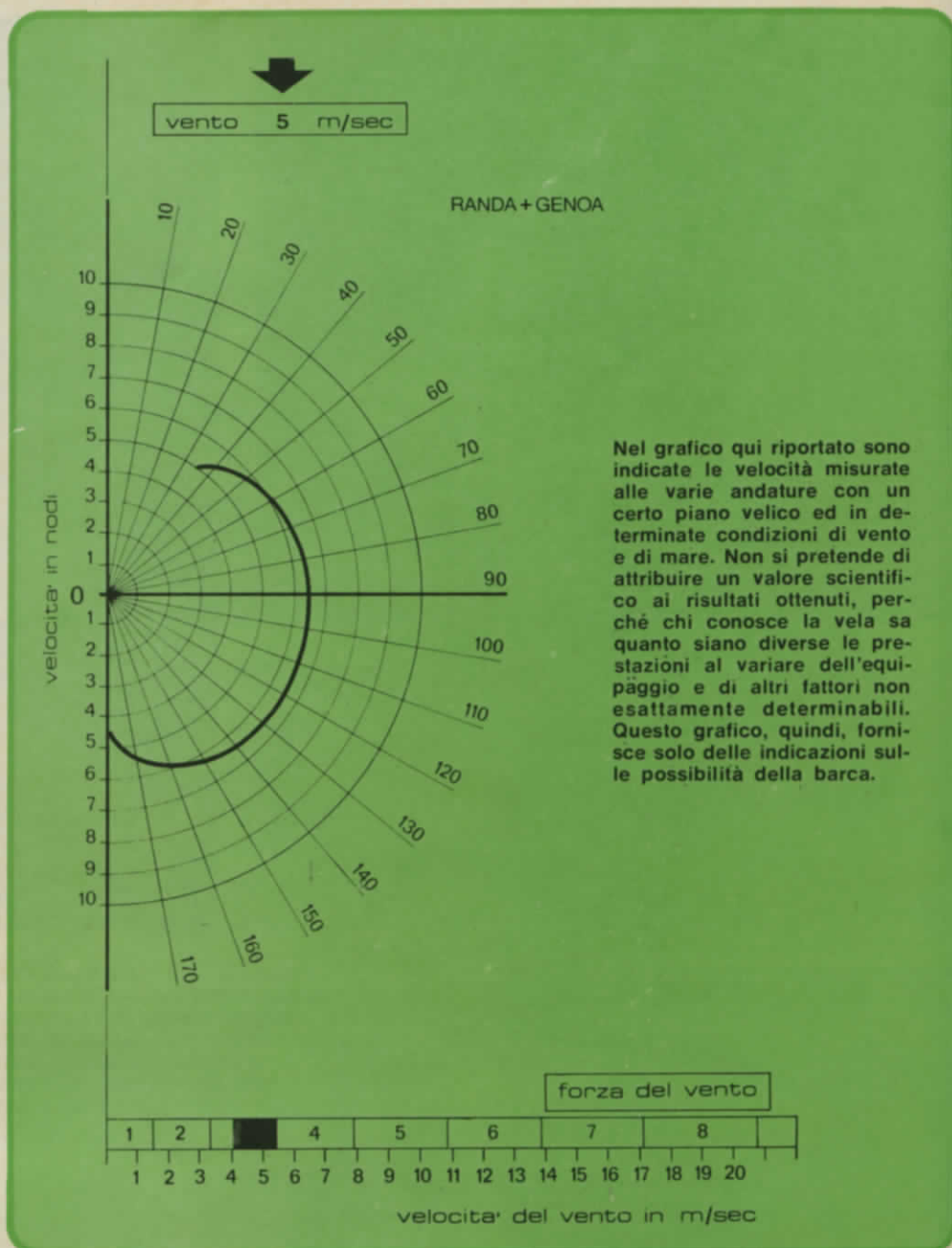
Peso: kg 200

Senso di rotazione: antiorario

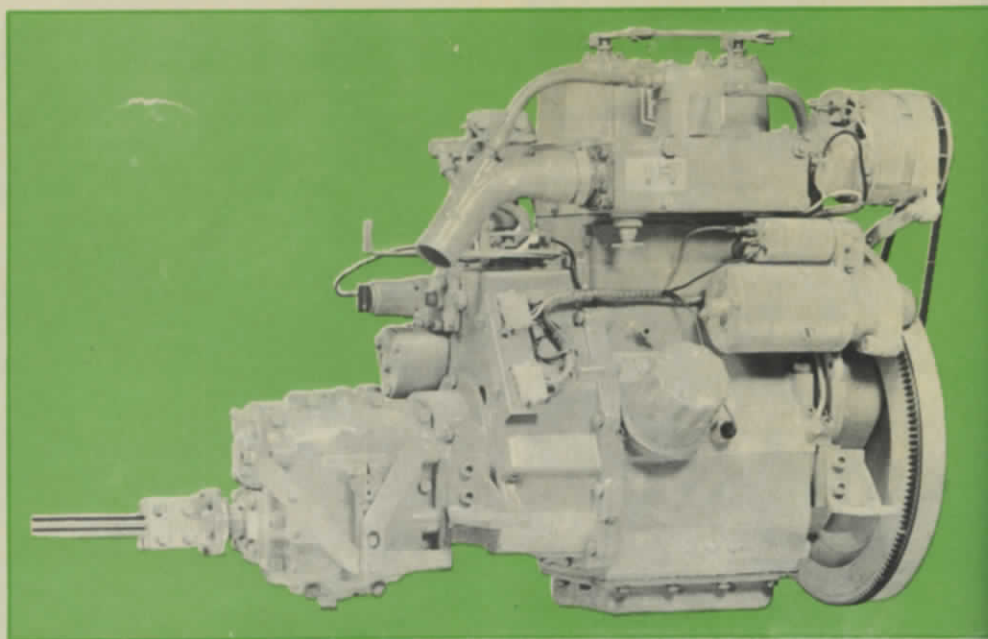
Rapporto

di riduzione: 2,5:1

Consumo  
combustibile: max 5,8 litri/ora;  
crociera 1,65 litri/  
ora (indicazioni  
del costruttore)



Nel grafico qui riportato sono indicate le velocità misurate alle varie andature con un certo piano velico ed in determinate condizioni di vento e di mare. Non si pretende di attribuire un valore scientifico ai risultati ottenuti, perché chi conosce la vela sa quanto siano diverse le prestazioni al variare dell'equipaggio e di altri fattori non esattamente determinabili. Questo grafico, quindi, fornisce solo delle indicazioni sulle possibilità della barca.





## prova in mare

Trattandosi di uno Swan, non si può fare a meno di pensare al «Sayula» della regata intorno al mondo, alla barca cioè che corre con sicurezza, accessoriata e carica di tutto punto. La politica del cantiere finlandese è quella, giusta, di non sacrificare il comfort per la velocità e le miglia fatte dai vari Swan in tutti i mari ed in qualsiasi condizione, testimoniano appieno delle doti marine di questa serie. Per quanto ci riguarda, durante la prova abbiamo visto confermate la docilità e la prontezza con cui la barca ri-

sponde al timone; le doti della carena sono provate dall'ottimo angolo di bolina che lo Swan 38 consente senza perdere velocità. Alle andature portanti, sono buone la stabilità e l'assenza di noiosi movimenti di rollio; il dislocamento pesante (pur tenendo conto della riduzione degli slanci) ed il notevole pescaggio comportano invece un elevato momento d'inerzia ed imprimono allo scafo un ampio e lento beccheggio. Del resto solo il dislocamento pesante permette di ottenere scarse riduzioni di prestazioni al variare del moto ondoso e quindi velocità medie interessanti.

Navigando su queste barche si ha una sensazione di padronanza, di completo controllo, tale da invogliare ad osare sempre di più, di andare sempre più avanti nella sicurezza più completa: una sensazione che sicuramente ben conoscono tutti quelli che hanno messo i piedi a bordo di barche come questa.

## conclusioni

Lo Swan 38' è una bella barca, con buone prestazioni; comodissima per la crociera, è riservata ad una clientela raffinata e competente. Piacciono le sue linee aggressive, soddisfano esteticamente e tecnicamente le sue soluzioni definitive, si rivelano funzionali le sue dotazioni standard offerte dall'esperto costruttore. Infine non si possono dimenticare gli exploit di questi scafi finlandesi in regate internazionali.

